

第85期
中間報告書

H24.4.1 ▶ H24.9.30

TTK CORPORATE



東京鉄鋼

TTK

株主の皆様へ

拝啓 平素は格別のご高配を賜り、厚く御礼申し上げます。

当中間期のわが国経済は、東日本大震災からの復興需要により、緩やかな回復基調を続けてきたものの、欧州の通貨危機、中国経済の減速、さらには、長期化する円高の影響もあり、先行きに対する不透明感が急速に強まる展開となりました。

当社の属する電炉小棒業界におきましても、建設需要は盛り上がりや欠き、メーカー間の競争が激化していることから、製品価格の下落に歯止めがかからないという非常に厳しい状況となりました。

このような中で、当社は主力のネジテツコンならびに関連商品の拡販に注力するとともに採算を重視した受注活動に取り組んでまいりました。

この結果、当中間期の業績は製品販売数量の増加により、連結売上高は279億7千3百万円（前年同期実績265億1千8百万円）と前年同期を上回りました。

利益につきましても販売数量の増加に加え、鉄スクラップ価格の低下により製品価格との値差が拡大したことから、連結営業利益22億7千2百万円（前年同期実績10億1千3百万円）、連結経常利益21億4千6百万円（前年同期実績9億6千万円）、連結中間純利益11億8千1百万円（前年同期実績5億5千7百万円）といずれも前年同期を上回りました。

なお、当期の中間配当につきましては上期の業績等を踏まえ、既に公表しておりますとおり1株につき2円とさせていただきます。

下期におけるわが国経済は、円高と世界経済の停滞から、厳しい状況になるものと予想され、建設需要も低水準で推移するものと見込まれます。

こうした中で、当社としては引き続きネジテツコンなどの付加価値製品の拡販に注力してまいります。

通期の見通しにつきましては、連結売上高560億円、連結営業利益31億円、連結経常利益30億円、連結当期純利益15億円を予想しております。

株主の皆様におかれましても、何卒倍旧のご支援とご鞭撻を賜りますようお願い申し上げます。

平成24年12月

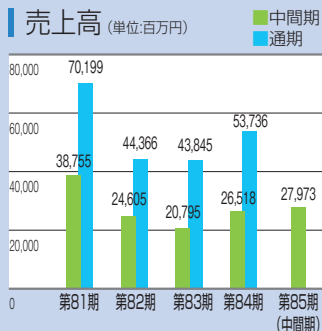
代表取締役社長

吉原 毎文

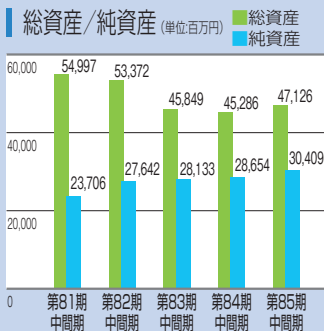


連結財務ハイライト

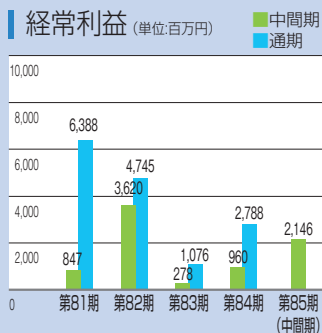
売上高 (単位:百万円)



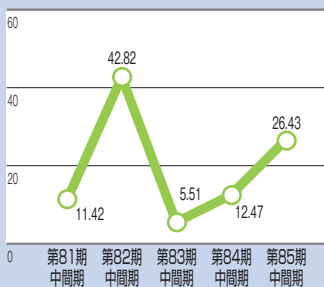
総資産/純資産 (単位:百万円)



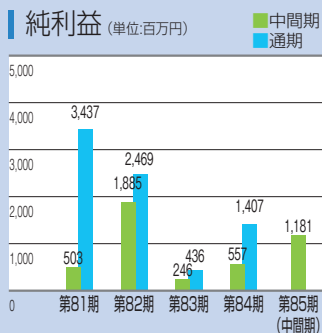
経常利益 (単位:百万円)



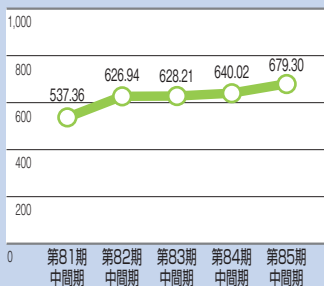
1株当たり中間純利益 (単位:円)



純利益 (単位:百万円)



1株当たり中間純資産 (単位:円)



中間連結貸借対照表

(単位：百万円)

科目	当中間期 (平成24年9月30日現在)	科目	当中間期 (平成24年9月30日現在)
資産の部		負債の部	
流動資産	19,078	流動負債	10,420
現金及び預金	6,717	支払手形及び買掛金	4,551
受取手形及び売掛金	4,928	短期借入金	1,500
商品及び製品	5,637	1年内償還予定の社債	560
原材料及び貯蔵品	1,419	1年内返済予定の長期借入金	527
その他	377	その他	3,280
貸倒引当金	△ 2	固定負債	6,296
固定資産	28,047	社債	1,140
有形固定資産	26,277	長期借入金	1,638
建物及び構築物	5,065	その他	3,517
機械装置及び運搬具	9,561	負債合計	16,716
土地	10,826	純資産の部	
その他	823	株主資本	29,217
無形固定資産	133	資本金	5,839
投資その他の資産	1,637	資本剰余金	1,739
投資有価証券	766	利益剰余金	22,376
その他	893	自己株式	△ 739
貸倒引当金	△ 22	その他の包括利益累計額	1,147
資産合計	47,126	その他有価証券 評価差額金	47
		土地再評価差額金 為替換算調整勘定	1,102 △ 2
		少数株主持分	45
		純資産合計	30,409
		負債及び純資産合計	47,126

(注) 記載金額は、百万円未満を切り捨てて表示しております。

中間連結株主資本等変動計算書

当中間期 (自平成24年4月1日 至平成24年9月30日)

	株 主 資 本			
	資本金	資本剰余金	利益剰余金	自己
当期首残高	5,839	1,739	21,418	△
中間連結会計期間中の変動額				
剰余金の配当			△ 223	
中間純利益			1,181	
自己株式の取得				△
株主資本以外の項目の中間連結 会計期間中の変動額 (純額)				
中間連結会計期間中の変動額合計	—	—	958	△
当中間期末残高	5,839	1,739	22,376	△

(注) 記載金額は、百万円未満を切り捨てて表示しております。

中間連結損益計算書

(単位：百万円)

科 目	当 中 間 期
	(自平成24年4月1日 至平成24年9月30日)
売 上 高	27,973
売 上 原 価	22,721
売 上 総 利 益	5,251
販 売 費 及 び 一 般 管 理 費	2,978
営 業 利 益	2,272
営 業 外 収 益	93
営 業 外 費 用	220
経 常 利 益	2,146
特 別 利 益	0
特 別 損 失	51
税 金 等 調 整 前 中 間 純 利 益	2,096
法 人 税、住 民 税 及 び 事 業 税	759
法 人 税 等 調 整 額	155
少 数 株 主 損 益 調 整 前 中 間 純 利 益	1,181
少 数 株 主 利 益	0
中 間 純 利 益	1,181

(注) 記載金額は、百万円未満を切り捨てて表示しております。

(単位：百万円)

本		その他の包括利益累計額				少数株主 持 分	純 資 産 合 計
株式	株主資本 合 計	その他有価証券 評 価 差 額 金	土 地 再 評 価 差 額 金	為 替 換 算 調 整 勘 定	そ の 他 の 包 括 利 益 累 計 額 合 計		
738	28,259	205	1,102	—	1,308	45	29,613
	△ 223						△ 223
	1,181						1,181
0	△ 0						△ 0
		△ 158		△ 2	△ 160	△ 0	△ 161
0	957	△ 158	—	△ 2	△ 160	△ 0	796
739	29,217	47	1,102	△ 2	1,147	45	30,409

Topics

1. 「コンクリートテクノプラザ」に出展しました。

(社)日本コンクリート工学協会の年次大会(通称「コンクリートテクノプラザ」)が7月に広島市で開催されました。東日本大震災からのいち早い復旧に業界を挙げて役立ちたいという思いを含め「復興の基礎 コンクリート」をキャッチフレーズにコンクリート工学に関する研究発表や新技術の展示、技術紹介セッションなどが行われました。

当社も専用ブースにネジテツコンや関連商品を展示するとともに「顧客ニーズと省力化を実現する機械式継手と省力化工法の提案」と題したプレゼンテーションを実施しました。

期間中、学術関係者、建設関係者など多数の来訪をいただき、当社の工業化工法の認知度を広げる良い機会となりました。



当社ブース



技術紹介での講演

2. 八戸水産高校へウェットスーツを寄贈いたしました。

財団法人吉原育英会は、このたび八戸水産高校に、潜水実習用のウェットスーツを寄贈いたしました。これは東日本大震災による津波で実習用の設備・機材に大きな被害をうけたことに伴うもので、教育環境の復旧を目的に行ったものです。



八戸水産高校和嶋教頭(左)に目録を手渡す吉原育英会吉原理事長(右)

同育英会は、当社創業者故吉原貞敏氏が設立したもので、当社の事業拠点のある青森県の出身学生を対象に奨学金貸与事業を行っていますが、教育機材などの提供についても積極的に対応しており、次代を担う人材の育成、教育の復興に貢献しています。

会社の概要 (平成24年10月1日現在)

本店所在地 栃木県小山市横倉新田520番地
 会社設立 昭和14年6月23日
 資本金 58億3千9百万円
 従業員数 586名 (連結 平成24年9月30日現在)

役員

代表取締役社長	吉原 每文	取締役・執行役員	石川原 毅
取締役会長	形田 猛	取締役・執行役員	柴田 隆夫
取締役・上席常務執行役員	太田 高嗣	取締役・執行役員	大橋 茂信
取締役・上席常務執行役員	阿見 均	執行役員	今井 博
取締役・常務執行役員	鶴見 長晴	常勤監査役	深田 恭司
取締役・上席執行役員	櫻井 憲一	常勤監査役	押見 政勝
取締役・上席執行役員	松本 好	社外監査役	岡崎 功
		社外監査役	澤田 和也

事業所

東京本社 東京都千代田区
 札幌出張所 北海道札幌市
 東北営業所 宮城県仙台市
 横浜営業所 神奈川県横浜市
 名古屋営業所 愛知県名古屋市
 大阪営業所 大阪府大阪市
 福岡営業所 福岡県福岡市
 本社工場 栃木県小山市
 八戸工場 青森県八戸市
 総合加工センター 栃木県小山市

連結子会社

東北東京鐵鋼株式会社
 東京鐵鋼土木株式会社
 トーテツ興運株式会社
 トーテツ産業株式会社
 トーテツメンテナンス株式会社
 トーテツ建材株式会社
 株式会社関東メタル
 鉄特凱商貿(瀋陽)有限公司(中国)

共販会社

東京デーバー・スチール株式会社
 東北デーバー・スチール株式会社

株式の状況 (平成24年9月30日現在)

発行可能株式総数 140,000,000株
 発行済株式総数 46,695,173株
 (自己株式131,355株を除く)

株主数 5,159名

大株主 (上位10名)

株主名	当社への出資状況	
	持株数 株	持株比率 %
BBH FOR FIDELITY LOW-PRICED STOCK FUND (PRINCIPAL ALL SECTOR SUPPORTFOLIO)	4,600,000	9.85
日本トラスティ・サービス信託銀行株式会社(信託口)	3,545,000	7.59
日本マスタートラスト信託銀行株式会社(信託口)	2,850,000	6.10
資産管理サービス信託銀行株式会社(合同製鐵口)	2,300,000	4.93
株式会社三井住友銀行	2,262,000	4.84
トーテツ興運株式会社	1,992,610	4.27
CBNY DFA INTL SMALL CAP VALUE PORTFOLIO	988,000	2.12
朝日工業株式会社	930,000	1.99
三井住友信託銀行株式会社	468,000	1.00
財団法人吉原育英会	432,000	0.93

(注) 持株比率は、発行済株式総数(自己株式を除く)に対する割合であります。

株主メモ

事業年度 毎年4月1日から翌年3月31日まで

定時株主総会 毎年6月開催

基準日 定時株主総会 毎年3月31日
期末配当金 毎年3月31日
中間配当金 毎年9月30日
そのほか必要があるときは、あらかじめ公告して定めた日

株主名簿管理人 および特別口座の口座管理機関 東京都千代田区丸の内一丁目4番1号
三井住友信託銀行株式会社

株主名簿管理人 東京都千代田区丸の内一丁目4番1号
事務取扱場所 三井住友信託銀行株式会社 証券代行部

(郵便物送付先) 〒183-8701
東京都府中市日鋼町1番10
三井住友信託銀行株式会社 証券代行部

(電話照会先) ☎0120-176-417

〈※平成25年1月より郵便物送付先・電話照会先が変更となります。〉

〒168-0063
東京都杉並区和泉二丁目8番4号
三井住友信託銀行株式会社 証券代行部
☎0120-782-031

(インターネット) <http://www.smtb.jp/personal/agency/index.html>
(ホームページURL)

公告の方法 日本経済新聞に掲載して行います。

上場取引所 東京証券取引所市場第一部

証券コード 5445

○株式に関する住所変更のお届出およびご照会について

証券会社に口座を開設されている株主様は、住所変更等のお届出およびご照会は、口座のある証券会社宛にお願いいたします。証券会社に口座を開設されていない株主様は、上記電話照会先にご連絡ください。

東京鐵鋼株式会社

東京本社 〒102-0071

東京都千代田区富士見二丁目7番2号 ステージビルディング12階
電話 (03)5276-9700 (代表)